



قررت وزارة التربية والتعليم اعتماد
هذا الكتاب للمعلم وطبعه على نفقتها



المملكة العربية السعودية
وزارة التربية والتعليم

التربية الفنية

للسف السادس الابتدائي

دليل المعلم

المشروع الشامل لتطوير المناهج

يوزع مجاناً للإبناع

طبعة تجريبية

١٤٣١ - ١٤٣٢ هـ

٢٠١٠ - ٢٠١١ م

ح) وزارة التربية والتعليم ، ١٤٣٠ هـ

فهرسة مكتبة الملك فهد الوطنية أثناء النشر
وزارة التربية والتعليم
التربية الفنية للصف السادس الابتدائي (دليل المعلم) / وزارة التربية والتعليم
- الرياض، ١٤٣٠ هـ
١٧٤ ص ، ٢١ × ٢٦ سم
ردمك : ٥-٨٧٤-٤٨-٩٩٦٠-٩٧٨
١ - التربية الفنية - كتب دراسية ٢ - التعليم الابتدائي - السعودية -
كتب دراسية أ - العنوان
ديوي ١٢، ٧٠٧ ١٤٣٠/٦٢٤٠

رقم الإيداع : ١٤٣٠/٦٢٤٠

ردمك : ٥-٨٧٤-٤٨-٩٩٦٠-٩٧٨

حقوق الطبع والنشر محفوظة لوزارة التربية والتعليم - المملكة العربية السعودية

وزارة التربية والتعليم

موقع

www.moe.gov.sa

البوابة التعليمية للتخطيط والتطوير

موقع

<http://www.ed.edu.sa>

المشروع الشامل لتطوير المناهج

موقع

www.cpfdc.org

المشروع الشامل لتطوير المناهج

بريد

curdevelop@moe.gov.sa



أسماء المؤلفين
والمؤلفات والمراجعين
والمراجعات

فريق التأليف	
رئيساً	د- حمزة بن عبد الرحمن باجودة
عضواً	د- سناء بنت محمد رشاد صميلان
عضواً	د- سهيل بن سالم الحربي
عضواً	أ- ابتهاج بنت حامد إدريس
عضواً	أ- باسم بن حسن فلمبان
عضواً	أ- حنان بنت محمد حجار
عضواً	أ- بثينة بنت عمر منابري
عضواً	أ- خديجة بنت محمد مدني نور
عضواً	أ- سعيد بن عبد الله بغلف
عضواً	أ- عتمان بن حسن إدريس
فريق المراجعة	
رئيساً	د- أحمد بن عبد الرحمن الغامدي
عضواً	أ. د - إبراهيم بن محمود فلاته
عضواً	أ. د - محمد بن حمزة السليمانى
عضواً	د- أحمد بن محمد رملي فيرق
عضواً	د- فوزي بن صالح بنجر
عضواً	أ - سميرة بنت عبد الملك فادن
عضواً	أ- مريم بنت حسن إلياس فلمبان
أعضاء اللجنة العلمية	
رئيساً	د. ناصر بن عبد الله المسعري.
عضواً	أ. سعد بن علي المسعري.
عضواً	أ. زيد بن علي البريك.
عضواً	أ. محمد بن يوسف الجاسر.
عضواً	أ. يوسف بن عبد الله العمران.

قائمة المحتويات للفصل الدراسي الأول

المقدمة		
كيفية استخدام دليل المعلم		
كيفية استخدام الجدول التحصيلي		
الخصائص الفنية للطالب / الطالبة المرحلة الابتدائية (الصفوف العليا " ١٠ - ١٢ " سنوات)		
الأهداف الخاصة بمجالات التربية الفنية للصف السادس الابتدائي		
الأهداف العامة للمرحلة الابتدائية		
الأهداف العامة للصف السادس الابتدائي		
توجيهات وحلول وبدائل		
سمات دليل المعلم		
الصفحة	الدروس	
	مجال الرسم	
٢٨	التجريدية في الرسم	الدرس الأول
٣٠	أسس التصميم في الرسم	الدرس الثاني
٣٣	الرسم بالألوان الزيتية	الدرس الثالث
	مجال الزخرفة	
٣٨	التشعب الزخرفي من نقطة.	الدرس الأول
٤٤	التشعب الزخرفي على أسطح متنوعة .	الدرس الثاني
	مجال الطباعة	
٥٤	الحفر والطباعة بالقوالب " الإعداد "	الدرس الأول
٦٠	الحفر والطباعة بالقوالب " التنفيذ "	الدرس الثاني
	مجال النسيج	
٦٨	النسيج البارز " الإعداد "	الدرس الأول
٧٤	النسيج البارز " التنفيذ "	الدرس الثاني
	مجال الخزف	
٨٢	تشكيل آنية خزفية منتظمة الشكل	الدرس الأول
٨٨	تكوينات زخرفية غائرة على سطح الطينة المتجلدة	الدرس الثاني

قائمة المحتويات للفصل الدراسي الثاني

الصفحة	الدروس	
	مجال الرسم	
٩٦	الرسم بألوان الأكريلك	الدرس الأول
٩٩	التعبير في اللوحات	الدرس الثاني
١٠٢	اللوحات التشكيلية العربية	الدرس الثالث
	مجال الزخرفة	
١٠٧	ابتكارات زخرفية متشعبة داخل شكل هندسي	الدرس الأول
١١٢	التشعب الزخرفي من خلال شكل هندسي	الدرس الثاني
	مجال التشكيل المباشر بالخامات	
١١٨	التشكيل بالجلود ١	الدرس الأول
١٢٣	التشكيل بالجلود ٢	الدرس الثاني
	مجال أشغال الخشب	
١٣٠	التشكيل بالجذوع والأغصان " الإعداد "	الدرس الأول
١٣٥	التشكيل بالجذوع والأغصان " التنفيذ "	الدرس الثاني
	مجال أشغال المعادن	
١٤٢	التقيب على النحاس	الدرس الأول
١٤٨	الغائر والنافر على النحاس	الدرس الثاني
١٥٤	ثبت المصطلحات	
١٦٢	الملاحق : ملحق رقم (١) قوالب إعداد الدروس	
١٦٥	ملحق رقم (٢) بطاقة التقييم والتقويم	
١٦٦	ملحق رقم (٣) الجدول التحصيلي	
١٦٨	المراجع	

مقدمة دليل المعلم :

يحتوي دليل المعلم الذي بين يديك عزيزي المعلم/ة على مجموعة من الدروس الجاهزة للتطبيق بنسبة ٨٠٪ بحيث يبقى ٢٠٪ من الدروس يتم إعدادها بواسطة المعلم حسب حاجة الطلاب/بات وما يطرأ من مناسبات . وهذه الدروس (أي ٨٠٪) المعدة سلفاً ، هي حصيلة الخبرات التربوية لمجموعة من الخبراء في مجال التربية الفنية ، الذين عملوا بجهد واجتهاد لإعداد هذا الدليل . و يحتوي الدليل ، كما تقدم معنا ، على مجموعة من الدروس الجاهزة للتدريس ، والتي تتضمن مفاهيم وأفكاراً وخبرات ومهارات يمكن تقديمها للطلاب/الطالبة بطريقة ميسرة، بحيث نضمن تحقيق قدر معقول من التعليم في مجالات التربية الفنية المختلفة . ويمكن بالتالي قياس ماتعلمه الطالب/الطالبة في نهاية المطاف . مما يعطي مادة التربية الفنية نفس الأهمية التي تعطى للمقررات الأخرى في المنهج المدرسي . وقد نظمت الدروس بحيث اشتملت على عنوان للدرس يمثل المجال المتناول في الدرس ، ثم الإعداد للدرس ويقصد به تحضير ما يحتاجه الجزء التطبيقي من الدرس ، مثل الأوراق ، و الألوان ، والفرش وخلافه ، وقد روعي أن تكون هذه الفقرة من الدرس في المقدمة لأن عدم توفر الخامات الخاصة بتنفيذ الدرس من الممكن أن يؤدي إلى فشله . ثم تجد بعد ذلك تحديد الخبرة المراد إكسابها للطلاب/الطالبة ، وبناءً على تحديد الخبرة تصاغ مجالات تحقيق هذه الخبرة المعرفية ، و المهارية ، والوجدانية . ومن مجالات الخبرة تستقى أهداف الدرس السلوكية التي تكون محققة لمجالات الخبرة و متفقة مع فلسفة التأليف (الاتجاه التنظيمي) ، التي تؤكد على الاهتمام بالجوانب التاريخية (تاريخ الفن) الجوانب التذوقية (النقد والتذوق) الجوانب الجمالية (علم الجمال) والجوانب الإنتاجية (الإنتاج الفني) فإذا كانت الخبرة عمل آنية من الخزف فإن المجال التاريخي يقدم نبذة عن تطور الخزف عبر التاريخ، والجانب التذوقي يعنى بالقيم الفنية في الأعمال الخزفية من زخرفة واتزان وتناسب ، وكيفية تأثير ذلك على جمال المنتج ، والجانب الجمالي يناقش العلاقة بين الجمال والمنفعة في فن الخزف، والجانب العملي يعنى بإتقان طرق التشكيل والربط الصحيحة . ثم يتم تفتيت الأهداف السلوكية إلى خطوات إجرائية محددة وقصيرة تحت عنوان إجراءات عرض الدرس وذلك بغرض تحقيق كل هدف من الأهداف السلوكية، فقد يتطلب تحقيق الهدف الواحد عدد من الخطوات الإجرائية . وتتضمن إجراءات عرض الدرس الجزء العملي في الدرس (المطلوب تنفيذه) . يتم أثناء عرض الدرس استخدام الاستراتيجيات الدراسية المناسبة حسب الموقف التعليمي ، كما يتم الاستشهاد بالوسائل المعينة على الفهم ويتم أيضا التحقق من فهم بعض الأفكار المطروحة في

الدرس . ومن خلالها استخدام عناصر الجدول التحصيلي يمكن التحقق من حصول التعلم المرغوب فيه، وذلك من خلال سؤال الطلاب / الطالبات ومراقبة أدائهم العملي وملاحظة المنتج النهائي .

كما يقوم المعلم /ة بتعبئة استمارة التقييم والتقويم بعد الانتهاء من الدرس و التي تساعد المعلم في تحسس أهم العوامل الإيجابية التي ساعدت على نجاح الدرس وأهم العوامل السلبية التي أدت إلى عدم نجاحه بالصورة المطلوبة . وقبل الانتهاء من الدرس ببضع دقائق يوجه المعلم /ة الطلاب / الطالبات بتنظيف المكان وجمع الأدوات والخامات ووضعها في مكانها وترتيب المكان وتنظيمه .

ومع مرور الوقت سوف يتعود المعلم /ة على التدريس بالطريقة الجديدة التي سوف تبدو صعبة في البداية ولكن مع مرور الوقت يمكنه اتباع نفس الخطوات في إعداد دروسه في الجزء المتبقي الذي يعادل ٢٠٪ من مجمل الدروس ، والذي ترك للمعلم ليلبي بعض احتياجات الطلاب /ات وبعض المواضيع الخاصة بالمناسبات الوطنية والدولية . وفي الختام نسأل الله العلي القدير أن ينفع به أبناءنا وبناتنا وأن يكون مساعد للمعلم /المعلمة في أداء عمله على الوجه المطلوب .

فريق التأليف

كيفية استخدام دليل المعلم :

كما تقدم معنا فإن هذا الدليل يقدم دروساً جاهزة للتطبيق بنسبة ٨٠٪ ، وهذه الدروس نظمت

حول مجالات الفن التالية :

- ١ - الرسم .
- ٢ - الزخرفة الإسلامية .
- ٣ - الطباعة .
- ٤ - الخزف .
- ٥ - التشكيل بالخامات المختلفة .

وذلك للصفوف (الصف الأول والثاني) من المرحلة الابتدائية أما الصفوف

(الصف الثالث و الرابع والخامس والسادس الابتدائي) فقد أضيفت إليها المجالات التالية :

- ١ - أشغال المعادن .
- ٢ - أشغال الخشب .
- ٣ - أشغال النسيج .

وقد أعدت الدروس بحيث تعكس فلسفة المدرسة التنظيمية ضمناً لا اسماً بحيث تتناول الدروس الجوانب الثقافية في مجالات التذوق الفني وتاريخ الفن وعلم الجمال مع الإنتاج والتعبير الفني بشكل متصل .

يجب على المعلم / المعلمة اتباع الخطوات التالية عند البدء بتطبيق الدليل :

أولاً : قراءة مقدمة الدليل قراءة متأنية للتعرف على فلسفة التأليف ، والأهداف العامة للتربية الفنية ، والأهداف والكفايات لكل صف ، والأهداف الخاصة بالدروس ، ومصفوفة المدى والتتابع ، والخصائص التعبيرية لرسوم الطالب / الطالبة في المرحلة التي يمر بها ، وإجراءات السلامة الواجب اتباعها ، بالإضافة للخامات والأدوات التي يجب أن توفرها المدرسة والأدوات الخامات التي يحتاجها الطالب للفصل الدراسي الواحد .

ثانيًا : قراءة الدرس بشكل جيد من بدايته وحتى نهايته بتمعن وتؤدة حتى يتمكن المعلم / المعلمة من استيعابه ، مع الرجوع إلى الإحالات والهوامش ، للتعرف على المصطلحات الجديدة ، والمعلومات الإضافية المفسرة والشارحة لبعض التقنيات أو المسميات أو الأساليب أو الاتجاهات الفنية.

ثالثًا : إعداد الخامات والأدوات والوسائل الإيضاحية المطلوبة لنجاح تنفيذ الدرس ، وكذا إعداد المكان بشكل مناسب (ويمكن أن يسترشد المعلم / المعلمة بالحلول المقدمة في الجزء المخصص لإعداد المكان وحفظ الأعمال الفنية المسطحة و المجسمة ، وطرق حفظ الأدوات والخامات) .

رابعًا : اتباع إجراءات تنفيذ الدرس خطوة بخطوة مع الالتزام بالوقت المخصص لكل إجراء .

خامسًا : الاهتمام بطرح الأسئلة التقييمية المصاحبة لبعض إجراءات عرض الدرس والتحقق من حصول التعلم المرغوب فيه ، مما يساعد على تقليص الوقت المخصص لتقييم تحصيل الطالب / الطالبة .

سادسًا : الإشارة إلى الوسيلة أو الشكل في الوقت المناسب أثناء عرض الدرس .

سابعًا : متابعة تنفيذ المطلوب من الدرس وإجراء التعديلات مباشرةً .

ثامنًا : اتباع أساليب التدريس المناسبة الواردة في الوثيقة مثل :

أسلوب العرض Expository Teaching

أسلوب التساؤل Questioning Strategy

أسلوب الاستقصاء Inquiry Approach

أسلوب حل المشكلات Problem Solving

أسلوب بناء المعرفة knowledge Building

أسلوب تعرف الأنماط Pattern Recognition

أسلوب التعليم المفرد Individualize Instruction

التعليم التعاوني Cooperative learning

تاسعًا : القيام بخطوات التقييم والتقويم في نهاية الدرس ، وذلك باستخدام استمارة تقويم الدرس المرفقة في ملحق دليل المعلم رقم (٢) . فيمكن للمعلم تصوير الاستمارة وتحديد ما تحقق وما لم يتحقق في الدرس والسلبيات التي ظهرت وطرق تلافيتها والإيجابيات وسبل تأكيدها.

عاشراً : رصد الدرجات في الجدول التحصيلي في نهاية الدرس وبناءً على ما قدمه الطلاب / الطالبات من استجابات معرفية ومهارات تقنية على النحو التالي:

كيفية استخدام الجدول التحصيلي:

يوجد في الملحق رقم (٣) بطاقة تقييم وقياس أداء الطالب / الطالبة المسماة (الجدول التحصيلي) ، وقد صممت لقياس تحقق أهداف الدرس ، ومن ثم رصد قيمه لكل سلوك مكتسب سواءً كان معرفياً أو مهارياً أو وجدانياً. وبعض السلوكيات يمكن قياسها بشكل جمعي كأن يسأل المدرس الطلاب عن معلومة ذكرها أثناء عرض الدرس ، فإذا وجد أن الطلاب الطالبات قد تمكنوا من فهم المعلومة فيرصد القيمة المحددة لهذا الهدف ، وهناك مهارات تطبيقية للدرس واتجاهات مكتسبة يحتاج المعلم / المعلمة اللجوء إلى المراقبة والملاحظة لرصد الدرجات المناسبة من خلال ملاحظة سلوك الطالب / الطالبة أثناء العمل أو ملاحظة العمل المنتج .

والجدول التحصيلي مقسم بطريقة أفقية ورأسية ، فالجزء الرأسي يحتوي على خانة يوضع فيها اسم الطالب / الطالبة ، والجزء الأفقي يحتوي على خانة عشرة كحد أعلى مرتبة بطريقة أبجدية يوضع تحت كل حرف في ما يقابل اسم الطالب / الطالبة الدرجة التي يستحقها في النشاط المراد قياسه. وفي نهاية الجدول يوجد خانة لمجموع الدرجات التي تحصل عليها الطالب / الطالبة في الدرس انظر شكل رقم (١). وفي نهاية الفصل الدراسي يستطيع المعلم / المعلمة أن يجمع مجموع الدرجات ويكون ذلك والنتيجة النهائية الطالب / الطالبة ، وتمثل مجموع ما اكتسبه من مهارات في الفصل الدراسي. كما يمكن استحداث برنامج إحصائي بسيط يمكن من خلاله الحصول على تقييم كمي وكيفي للطالب / الطالبة .

الخصائص الفنية لطلاب المرحلة الابتدائية (الصفوف العليا ١٠ - ١٢) :

الخصائص العامة :

الابتعاد عن الخطوط الهندسية .

قلة التعاون مع الكبار .

نمو الوعي بالذات والاختلاف بين الجنسين .

نمو الذكاء بدون معرفته.

الاتجاه إلى التعبير الواقعي والانقسام إلى بصري أو ذاتي في الرسوم .

الأشكال الآدمية :

ملاحظة حركات الجسم ، والاهتمام بالنسب كما يظهر الاهتمام بالنسبة لغير البصريين .

الفراغ :

الرغبة في التعبير المجسم ، وتظهر نقطة التلاشي وخط الأفق ويظهر تمثيل البيئة المحيطة إذا احتاج الموضوع ذلك خاصة عند البصريين .

الألوان :

الميل إلى تغيير الألوان الطبيعية ولاسيما في الأشكال البعيدة وذلك بالنسبة للبصريين . بينما يميل الذاتيون إلى التفاعل العاطفي مع الألوان .

التصميم :

يظهر إدراك العلاقة بين الأسلوب والرموز كما يظهر الاهتمام بوظيفة الأدوات والخامات في التصميم المختلفة .

المواضيع المحببة :

المواضيع الحركية في البيئة المحيطة ومن الخيال مع الاهتمام بقيمة الحركة في التعبير ، والتعبير عن النسب وعلاقتها بالمحتوى والألوان المستخدمة .

الأدوات والخامات المناسبة :

الألوان المائية ، ألوان الجواش ، الفرش ، الطين ، الخشب والمعادن والقماش .

الأهداف العامة للمرحلة الابتدائية:

- ١- استخدام بعض خامات وأدوات الرسم والتلوين في إنتاج أعمال فردية وجماعية.
- ٢- وصف وتحليل ومقارنة أعمال فنية سعودية وعالمية من خلال موضوعات قريبة من حياة الطالب وبيئته.
- ٣- معرفة بعض فنون الحضارات القديمة وأساليب بعض المدارس في الفن الحديث.
- ٤- التمييز بين أنواع الزخارف الإسلامية.
- ٥- تصميم وحدة زخرفية وفق القواعد المعروفة في الزخرفة.
- ٦- وصف عمل فني زخرفي مستخدماً بعض المصطلحات الفنية التي اكتسبها.
- ٧- الإلمام بالمصدر الكيميائي للطين.
- ٨- التمكن من تطبيق التكوين الزخرفي البارز والغاثر على أسطح الأعمال الخزفية.
- ٩- التمكن من تطبيق طرق بناء وتشكيل أعمال الخزف في إنتاج عمل فني.
- ١٠- الإلمام بأنواع التعاشيق النسجية.
- ١١- القدرة على اختيار وتوظيف الخامات والأدوات المستخدمة في أعمال النسيج بصورة جيدة.
- ١٢- تشكيل عمل نسجي باستخدام النول الخشبي.
- ١٣- اكتساب مهارة التشكيل البسيط (الثني، الربط) والوصل الميكانيكي لقطع الصفيح.
- ١٤- إنتاج أعمال فنية ثلاثية الأبعاد من المعدن باستخدام الخامات المستهلكة من العلب الفارغة.
- ١٥- القدرة على عمل تكوين من المسطحات النافرة والغاثة على الصفيح.
- ١٦- القدرة على قص ولصق الصفيح بواسطة الأدوات والخامات الخاصة بذلك.
- ١٧- اكتساب مهارة تقبيب النحاس الأحمر سابق التخمير.
- ١٨- وصف وتحليل الأعمال الفنية الجمالية المجسمة من صفائح العلب المستهلكة وكذا التي لها خاصية التقبيب على الصفيح.
- ١٩- التعبير المجسم بمجموعة متجانسة من الخامات.
- ٢٠- التأكيد على قيمة فنية من خلال الخامات المستخدمة.

- ٢١- يصف عمله مشيراً للقيم الفنية والجمالية فيه.
- ٢٢- إتقان تنفيذ أعمال فنية باستخدام عجينة الورق.
- ٢٣- القدرة على تنفيذ عمل فني باستخدام إحدى طرق تشكيل الجلود.
- ٢٤- إنتاج عمل فني باستخدام العجينة الورقية مع التأكيد على ملاس الكتلة والسطوح.

الأهداف العامة للصف السادس الابتدائي:

من المتوقع في نهاية الصف الدراسي السادس الابتدائي أن يكون الطالب / الطالبة قد تمكن من :

- ١- مناقشة أهم القيم الفنية المتوفرة في أعمال فنية تجريدية لفنانين عالميين ومحليين.
- ٢- استخدام تقنيات بسيطة لتجهيز سطح قماشة الرسم والتخطيط المسبق لها قبل التلوين، والتأكيد على العمل الجماعي والتعاوني.
- ٣- القدرة على الحوار بمناقشة ما تحويه رسوماتهم من قيم فنية وأفكار مختلفة.
- ٤- مقارنة أعمال فنية محلية وعربية تناولت بعض القضايا المهمة للمجتمع العربي والإسلامي وتناول الاختلاف والتشابه بينها.
- ٥- اختيار أعمال فنية لعرضها في المعرض المدرسي.
- ٦- التعبير اللوني عن أحاسيس أو مشاعر أو قصة ذاتية أو إنسانية.
- ٧- رسم وحدة زخرفية متشعبة من نقطة.
- ٨- وصف عمل زخرفي مستخدماً بعض المصطلحات الفنية الزخرفية التي تعلمها.
- ٩- استخدام إحدى طرق البناء والتشكيل المستخدمة في أعمال الخزف لإنتاج عمل فني.
- ١٠- إنتاج تكوين زخرفي غائر على أحد أسطح الأعمال الخزفية المنتجة.
- ١١- تذوق القيم الجمالية والنفعية في أعمال الخزف.
- * ممارسة بعض الخبرات العملية البسيطة في أعمال النسيج البارز.
- * الإلمام بأشغال النسيج البارز وأنواع الخيوط والأدوات المستخدمة فيه.
- ١٢- حفر قالب للطباعة بإحدى الخامات.
- ١٣- توظيف مهارة الطباعة لعمل تكوينات تؤكد على القيم الخطية في العمل الفني.

- ١٤- تحليل القيم الجمالية في عمله.
- ١٥- القدرة على تقبيب النحاس الأحمر سابق التخمير.
- ١٦- القدرة على عمل تكوين من المسطحات النافرة والغائرة على الصفيح.
- ١٧- القدرة على وصف الأعمال الفنية التي لها خاصية التقبيب على الصفيح.
- ١٨- القدرة على استخدام الأدوات والخامات الخاصة بالتشكيل والنهو مثل منشار جذوع الأشجار، الصنفرة، الورنيش، والغراء.
- ١٩- القدرة على وصف أنواع الأخشاب الطبيعية المتوفرة في بيئته والتي يمكن استخدامها في الأعمال الفنية.
- ٢٠- ذكر ثلاث من خصائص الجلود.
- ٢١- تنفيذ عمل فني من الجلد.
- ٢٢- كتابة وصف فني لعمله مشيراً للقيم الفنية والجمالية فيه.

الأهداف الخاصة بمجالات التربية الفنية للصف السادس الابتدائي

مجال الرسم :

- ١- اكتساب طرق إنتاج أعمال فنية مبتكرة من خلال الرسومات التجريدية والتخطيط المسبق للوحة.
- ٢- مناقشة أسس التصميم والتدريب على وصف وتحليل الأعمال الفنية من خلال البحث عن الوحدة والالتزان والتنوع في عناصر ورموز الأعمال الفنية.
- ٣- التعرف على تقنيات استخدام خامة الألوان الزيتية والألوان الأكريليك ومناقشة الطلاب حول مناسبة خامة اللون لطبيعة الورق أو القماش المستخدم في الرسم.
- ٤- مناقشة دور الفن في المجتمع وتأثير الأحداث العامة الحياتية على موضوعات الأعمال الفنية.
- ٥- إنتاج أعمال فنية بالرسم بخامة اللون تعبر عن فكرة أو قصة أو أحاسيس ومشاعر ذاتية أو إنسانية.

مجال الزخرفة:

- ١- مشاهدة وتذوق صور وحدات زخرفية إسلامية تتشعب من نقطة وتذوقها.
- ٢- الإلمام بالمزيد من المصطلحات الزخرفية.
- ٣- سم وحدة زخرفية بسيطة متشعبة من نقطة داخل شكل هندسي.
- ٤- إدراك القيمة الجمالية في الزخارف المنجزة.

مجال التشكيل بالخزف :

- ١- الإلمام بطرق البناء والتشكيل التي تناسب أعمال الخزف.
- ٢- التمكن من تطبيق خطوات بناء وتشكيل آنية خزفية منتظمة الشكل.
- ٣- ممارسة تكوين زخرفي غائر على أسطح وحدات خزفية مشكلة بطريقة تفرغ الكتلة.
- ٤- استعراض أعمال خزفية من التراث الشعبي في البيئة السعودية.
- ٥- توظيف قيمة جمالية في أعمال الخزف المنتجة والحكم عليها.

مجال النسيج :

- ١- التعرف على الأدوات والخامات المستخدمة في أعمال النسيج البارز.
- ٢- توظيف النسيج البارز في تنفيذ بعض التصميمات البسيطة..
- ٣- استعراض أعمال نسجية من التراث الفني الإسلامي.
- ٤- تنمية الإدراك الحسي والفني بما يتواءم مع التطور التقني لمجال النسيج.
- ٥- تذوق قيمة جمالية في أعمال النسيج التي استعرضها.

مجال الطباعة :

- ١- عرض صور لبعض الأعمال الطباعية بالقبال في التراث العالمي وإدراك القيم الفنية فيها.
- ٢- معرفة خصائص بعض الخامات المستخدمة في عمل القوالب.
- ٣- الإلمام بمهارات استخدام أدوات الحفر على القالب.
- ٤- عمل قالب وطبع تكوينات تؤكد على القيم الخطية.

٥- مناقشة المكونات الفنية للأعمال المطبوعة وقيمتها الجمالية.

مجال أشغال المعادن :

- ١- التعرف على الخصائص المعدنية المتعلقة بالمرونة واللدونة لبعض أنواع المعادن.
- ٢- اكتساب بعض المهارات البسيطة المتعلقة بتقريب المعادن.
- ٣- الإحساس بجمال العمل الفني للمسطحات الغائرة والنافرة في الأشكال المعدنية.
- ٤- التعرف على أهم الأعمال الفنية المعدنية تاريخياً وتفنيد بعض العناصر الجمالية فيها.
- ٥- إنتاج عمل فني يوظف فيه المسطحات النافرة والغائرة بواسطة التقريب على صفيح النحاس الأحمر سابق التخمير.

مجال أشغال الخشب :

- ١- الاستفادة من الخامات الخشبية الموجودة في البيئة الطبيعية.
- ٢- التمكن من استخدام الخامات والأدوات المناسبة لتشكيل ونهو جذوع وأغصان الأشجار.
- ٣- كشف قيمتين جماليتين في الأعمال الفنية التي تعتمد على استخدام جذوع وأغصان الأشجار.
- ٤- مشاهدة أعمال فنية سابقة والتي تعتمد على استخدام جذوع وأغصان الأشجار.
- ٥- إنتاج عمل فني نفعي / جمالي باستخدام أغصان وبعض جذوع الأشجار المناسبة.

مجال التشكيل المباشر بالخامات :

- ١- مشاهدة أعمال جلدية تراثية وتذوق قيمها الفنية.
- ٢- التعرف على مراحل دباغة الجلود.
- ٣- التعرف على خصائص الجلود الطبيعية والصناعية.
- ٤- تنفيذ عمل فني بإحدى طرق تشكيل الجلود.
- ٥- تذوق القيم الفنية والجمالية في بعض المصنوعات الجلدية الحديثة ومقارنتها بالأعمال التراثية المعروضة.

توجيهات وحلول وبدائل

نظراً لتنوع البيئات في المملكة العربية السعودية واختلاف الظروف وتنوعها من مدينة إلى مدينة وقرية إلى قرية، وتنوع الحالة الاقتصادية والاجتماعية فقد رأى المؤلفون اقتراح بعض التوجيهات والحلول والبدائل ليسترشد بها معلم ومعلمة مادة التربية الفنية لمساعدته على أداء أفضل لرسالته السامية وخدمة الطلاب والطالبات والارتقاء بثقافتهم الفنية.

التوجيهات:

- يفضل قبل بدء العام الدراسي أن يقوم المعلم/المعلمة بحصر جميع احتياجاته ومتطلباته بناء على ما جاء في الدليل من خامات وأدوات وأن يبحث مع المسئول في مدرسته كيف يمكن توفير هذه الاحتياجات في حال عدم توفيرها من قبل إدارة التعليم أو الوزارة.
- وجود منهج للتربية الفنية يحتم على المعلم والمعلمة القيام بدوره كمعلم/معلمة داخل المدرسة على أكمل وجه فهو مطالب/مطالبة بإنهاء المنهج ليكتسب الطلاب المعارف والمهارات المطلوبة.
- يوجه المعلم/المعلمة الطلاب بالاستفادة من كتاب الطالب والمحافظة عليه في مكتبة المنزل نظراً لاحتوائه على الكثير من المعلومات والمهارات المفيدة التي تعتبر مرجعاً له ولأفراد أسرته.
- إقرار منهج للتربية الفنية يخدم المجتمع والبيئة ويتكامل مع باقي المناهج الدراسية يلزم الجميع التعاون مع المادة ، والمعلم/المعلمة مطالبون به وبالأنشطة الخاصة بمادة التربية الفنية فقط ماعدا إطار التعاون العام غير المخل بأهداف المادة.
- توصي لجنة تطوير منهج التربية الفنية بضرورة توفير معمل أو مرسم خاص بالتربية الفنية، فالأنشطة والدروس التي يحتوي عليها المنهج لا تتحقق أهدافها داخل الفصول العادية التي قد تكون ممارسة بعض الأنشطة فيها خطرة أو تسبب في تلف ممتلكات الفصل الدراسي.
- معمل التربية الفنية لا بد من توافر جميع احتياطات السلامة والأمان فيه مثل التهوية اللازمة، طفاية للحريق و أدوات للإسعاف الأولي.
- يحتوي معمل التربية الفنية على مكتبة فنية عامة يستعير منها الطلاب الكتب للاستزادة والثقافة الفنية.
- ينظم المعلم/المعلمة ملفاً فنياً لكل طالب/طالبة يحتفظ فيه بالأعمال والإنتاج أو صوراً لها ويدون

ملاحظات عن الطالب/ الطالبة خلال مدة دراسته وعند انتقاله إلى مدرسة أخرى يسعى جاهداً بتزويد معلم التربية الفنية بالملاحظات التي قد تفيد في الاهتمام بمواهب وميول الطالب/ الطالبة.

- عند عرض الأعمال الخاصة بالطلاب يراعي المعلم/ المعلمة أساليب العرض التربوية ومراعاة مستوى النظر للطلاب والفروق الفردية لهم وتشجيع الجميع على متابعة وتلقي الفن وتقبل النقد البناء والحوار الهادف.

- يوجه المعلم/ المعلمة الطلاب/ الطالبات بالاستفادة من أوقات الفراغ في هوايات مفيدة قد تكون فنية ويحجب إلب المهنة ويوضح شرفها وحاجة المجتمع إليها.

- يحث المعلم/ المعلمة الطلاب/ الطالبات على زيارة موقع التربية الفنية التابع لموقع وزارة التربية الفنية لما فيه من إثراء لثقافتهم الفنية.

- دروس دمج وتوظيف التقنية بمنهج التربية الفنية مهمة ، فنحن في عصر المعلومات والحاسب ولا بد أن يتعلم الجميع لغة العصر بدءاً من المراحل الأولى في التعليم.

- نعلم أبناءنا دوماً كيف يفكرون التفكير البناء ، والتربية الفنية من الوسائل الجديرة بالاهتمام في تعليم التفكير ومنهج التربية الفنية يحتوي على الكثير من الأنشطة التي تنمي هذه المهارات وتسهم في مقدرة الطالب/ الطالبة على حل المشكلات والاستنتاج والربط والتحليل وغير ذلك ليساعد أبناءنا في تكوين شخصيتهم المتزنة ويحميهم من الأفكار الدخيلة والشاذة التي يحاربها ديننا الحنيف.

- دائماً لا يوجد مستحيل في تعليم الفن وهذا المنهج موجه للجنسين وقد تم اختيار جميع المهارات في المنهج بعناية ليناسب الجميع ، والهدف هو الحد الأدنى من المعرفة والمهارة لأهداف تربوية تخدمها التربية الفنية.

- توصي اللجنة المعلم/ المعلمة بالحرص على التجديد والابتكار من خلال الدروس المكلف بها ضمن العشرين بالمائة من إجمالي الدروس ، والاستفادة من إبداع الزملاء في نفس التخصص والاسترشاد بالتطور في مجال الفنون بما يناسب المرحلة وسن الطالب/ الطالبة.

الحلول والبدائل:

- لحماية ملابس الطلاب والطالبات يمكن المعلم/المعلمة تجهيز حلول خاصة وغير مكلفة وتناسب جميع المقاسات.
انظر الشكل (١).



شكل (١)

- الألوان والفرش يتم تجهيز علب معدنية مثبتة على الطاولة ويوجه الطلاب/ الطالبات بوضعها بالطريقة الصحيحة دائما لضمان عدم تلفها فالفرش رأسها للأعلى والألوان أيضا للتأكد من تغطيتها. انظر الشكل (٢).



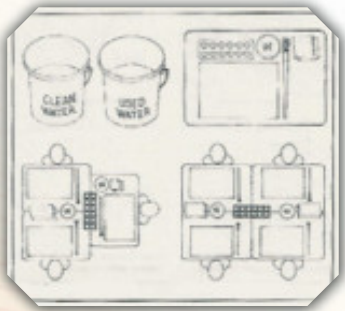
شكل (٢)

- يمكن تنفيذ أوعية للتلوين باستخدام علب البيض الكرتونية بعد قصها وطلائها بغراء الخشب لعزل الكرتون عن الماء وهي طريقة غير مكلفة وسهلة. انظر شكل (٣).



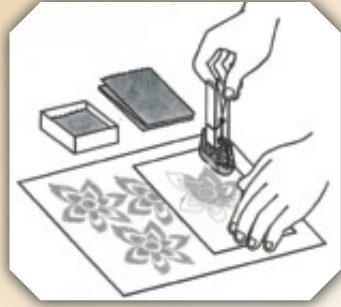
شكل (٣)

- توزيع الطاولة مهم وتوزيع الخامات والأدوات عليها مهم أيضا لجميع الدروس والأنشطة وللاقتصاد في الخامات والأدوات.
انظر الشكل (٤).



شكل (٤)

- لابد من توفير أوعية بها ماء نظيف لتنظيف الفرش والأدوات أولاً بأول وجمع الماء غير نظيف فيها عند الانتهاء من الدروس.
انظر شكل (٤).



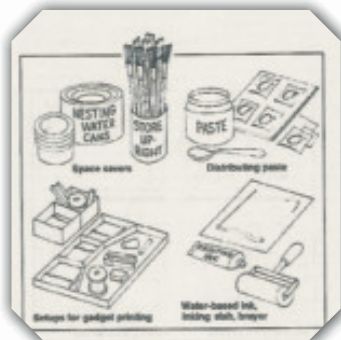
شكل (٥)



شكل (٦)



شكل (٧)



شكل (٨)

• حلول بسيطة للطباعة وغير مكلفة تساعد على نظافة الطلاب/ الطالبات ومعمل التربية الفنية. انظر الشكل (٥).

• عند اختيار المقصات للصفوف الأولية يجب اختيار المقصات ذات الرؤوس المدببة وغير حادة وتجهز لها أماكن خاصة للحفاظ. انظر الشكل (٦).

• المشارط لاستخدام المعلم/ المعلمة فقط وتوضع في أماكن آمنة في معمل التربية الفنية لا يصل إليها الطلاب/ الطالبات.

• تجهز أماكن لعرض أعمال الطلاب/ الطالبات مناسبة لمستوى نظرهم عند عرضها للتحدث عنها ويشاهدها الجميع داخل المعمل.

• حلول مناسبة لحفظ الخيوط وتقطيع الطينات وحفظ الفرش وملفات الأعمال والأعمال المجسمة الصغيرة. انظر الشكل (٧).

• حلول مبسطة لحفظ الفرش وفرد اللون للطباعة والمحافظة على الأدوات الصغيرة داخل معمل التربية الفنية. انظر الشكل (٨).

• عند استخدام الماء للتلوين يفضل تثبيت علب خشبية مجوفة بمقاس كأس الماء النظيف والماء للتنظيف على طاولة العمل لتحاشي سكبهما وتلف الأعمال واتساخ ملابس الطلاب/ الطالبات.

سهامات دليل المعلم

عنوان الدرس

الفصل الدراسي

الإعدادات للدرس
بوضع الخامات والأدوات
اللازمة في الدرس

الخبرة من الدرس
الخبرة العامة المطلوب
إكسابها للتلميذ

جوانب الخبرة
عبارة عن جوانب الخبرة
العرفية والمهارة والوجدانية
المطلوب إكسابها للتلميذ في الدرس

التوجيهات الختامية
عبارة عن التوجيهات
في نهاية الدرس

عامود التلميحات
يعرض بعض التلميحات المهمة في الدرس
والتي تحتاج إلى تفسير وتوضيح أكثر
بالإضافة إلى المصطلحات والوسائل التعليمية

الإثارة
عبارة عن الأساليب
التي يتبعها المعلم لتأكيد الدافعية
والتشويق في الدرس

الوسائل التعليمية
عبارة عن قائمة بالوسائل
المستخدمة في الدرس

إطلوب تنفيذة
ويحدد الجانب المهاري
المطلوب تنفيذة في الدرس من
قبل التلميذ

التقويم والتقييم
عبارة عن عملية يقوم المعلم
بما بعد الانتهاء من الدرس ويتم في بطاقات خاصة

عناصر التقويم التحصيلي
عبارة عن الخبرات التي
اكتسبها التلميذ في التدريس



عناصر اللوحة

الوسيلة (4): ثلاث فنانج مختلفة
تصالح أن ترسم كعناصر للوحة
طبيعة صامتة.

مقومات اللوحة

رسم منظر طبيعة صامتة مع مراعاة
الأسس الثلاث للتصميم.

مقومات اللوحة

الخامات والأدوات:
1. أقلام رصاص.
2. أوراق ورسم بيضاء.

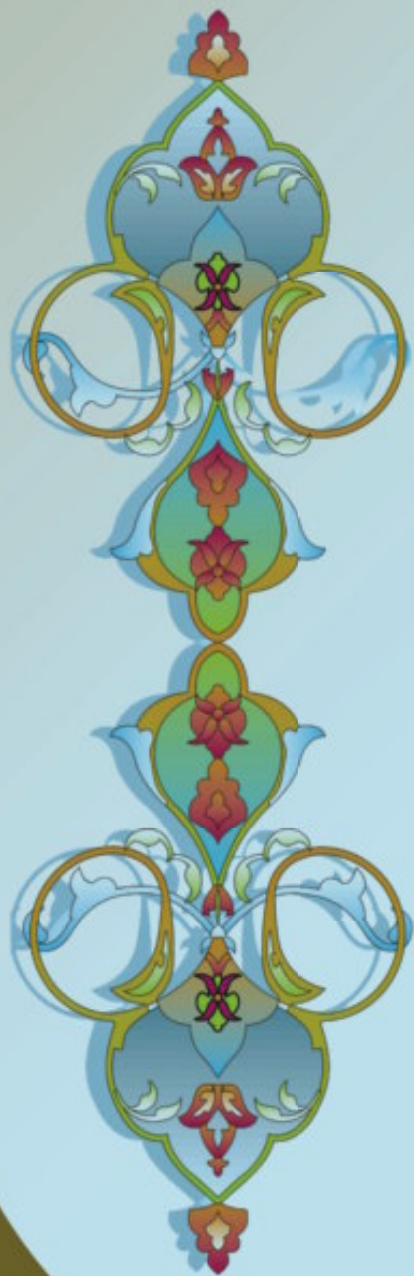
الخطوات والتوجيهات

يتم تعمية التلويع رقم (1) الخاص
بهذه الخطوة.

مقومات اللوحة

قبل الانتهاء من الدرس يوقت كاف،
يجب على كل طالب/ طالبة:
1. كتابة اسمه خلف الورقة التي رسم
عليها.
2. التأكد على إعادة ترتيب المكان
وتهيئته.

الفصل الدراسي الأول



نتوقع من الطالب / الطالبة بعد نهاية المجال :

- ١- اكتساب طرق إنتاج أعمال فنية مبتكرة من خلال الرسومات التجريدية والتخطيط المسبق للوحة.
- ٢- مناقشة أسس التصميم والتدريب على وصف وتحليل الأعمال الفنية من خلال البحث عن الوحدة والالتزان والتنوع في عناصر ورموز الأعمال الفنية.
- ٣- التعرف على تقنيات استخدام خامة الألوان الزيتية والألوان الأكريليك ومناقشة الطلاب / الطالبات حول مناسبة خامة اللون لطبيعة الورق أو القماش المستخدم في الرسم..
- ٤- مناقشة دور الفن في المجتمع وتأثير الأحداث العامة الحياتية على موضوعات الأعمال الفنية.
- ٥- إنتاج أعمال فنية بالرسم بخامة اللون تعبر عن فكرة أو قصة أو أحاسيس ومشاعر ذاتية أو إنسانية.

مجال الرسم



مجال الرسم دروس المجال

الدرس الأول : التجريدية في الرسم .

الدرس الثاني : أسس التصميم في الرسم .

الدرس الثالث : الرسم بالألوان الزيتية .

٣. اختيار شكل طبيعي أو واقعي ليكون عنصراً مجرداً.

٤. تجريد الشكل الطبيعي والواقعي بإظهار أبرز الخصائص المميزة له.

إجراءات عرض الدرس:

١-١ أعرض أمامهم بعض صور

اللوحات التجريدية «الوسيلة (١)».

١-٢ أسأل عن تلك اللوحات الفنية، هل تمثل فناً؟! ولماذا؟ .

١-٣ اشرح لهم مفهوم التجريد في الفن التشكيلي [١].

١-٢ أسألهم عن المشاعر التي يشعرون بها عند مشاهدة تلك اللوحات.

٢-٢ أوضح لهم الأسباب التي جعلتهم يشعرون بتلك المشاعر. [٢]

١-٣ اطلب منهم اختيار صورة واحدة

٢-٣ اطلب منهم التأمل في تلك الصورة.

٣-٣ أسألهم ما الخصائص المميزة لكل صورة. [٣]

١-٤ اطلب منهم اختيار شكل طبيعي أو واقعي ليكون عنصراً مجرداً

٢-٤ أسألهم عن المشاعر التي يشعرون بها عند مشاهدة هذا الشكل.

الخبرة:

إنتاج لوحات فنية مجردة.

الجوانب الضرورية للخبرة في الدرس:

الجوانب المعرفية:

١. مفهوم التجريد.

٢. أبرز الفنانين التجريديين.

الجوانب المهارية:

١. خطوات تجريد شكل طبيعي.

٢. إبراز الخصائص المميزة للأشياء.

الجوانب الوجدانية:

١. الإحساس بمفهوم الفن

التجريدي.

٢. تنمية خيال المتعلمين.

٣. تقدير الأعمال الفنية

التجريدية.

أهداف للدرس:

يتوقع من الطالب في نهاية الدرس:

١. معرفة ، مفهوم ، التجريد ، في

اللوحات الفنية التشكيلية.

٢. الإحساس بالقيم الجمالية للفنون

التجريدية عند مشاهدتها.

[١] الحديث عن الاتجاه التجريدي في الفنون التشكيلية يمكن أن يأتي على هيئة قصة مبسطة، كأن يُلفت نظر المتعلمين إلى مدى فاعلية الفنان في التسجيل والتوثيق، أي أن يرسم المناظر الطبيعية كما هي دون تغيير، وعن وظيفة الكاميرا التي جعلت هذا الأمر متاحاً وبسيطاً وسريعاً وبدقة أعلى من دقة الفنان في الرسم.

وعن أهمية الألوان والخطوط والمساحات التي يرسمها الفنان لينقل بها أحاسيسه من خلالها. ولذا فإن من جمال اللوحة التجريدية أن آراء مشاهديها مختلفة ومتعددة، فمنهم من يشاهدها أنها تمثل موضوعاً محدداً، ومنهم من يشاهدها أنها عبارة عن ألوان وخطوط لا موضوع لها وهكذا.

[٢] اربط بين تأثير الألوان والأشكال في إحداث تلك المشاعر التي يشعرون بها. فمثلاً الألوان الحارة تُشعرننا بالحرارة كاللون الأحمر، أو الأشكال التي تشبه أو تُقارب بعض الأشكال الطبيعية المتعارف عليها، كشكل الشجرة أو الفرس، أو المساحات الزرقاء الكبيرة كلون السماء وهكذا.

[٣] لكل شكل خصائص مميزة له، فعلى سبيل المثال السيارة يميزها شكلها الخارجي (الجانبى) وعجلاتها، والأشجار تميزها جذعها (خطين مستقيمين) وأغصانها وأوراقها المنتشرة.



فمثلاً هذه الخطوط أعطتنا شكل شجرة مجردة، وهي لا تماثل الأشجار الحقيقية، ولكن أعطتنا إحساساً بأنها شجرة وارفة. ذات أغصان وأوراق.

[٤] كان تكون صورة شجرة أو سيارة أو حشرة أو سمكة أو بيت... وغير ذلك.

٣. صور لعناصر طبيعية (صورة يحضرها كل طالب/ طالبة) [٤].

التقييم والتقويم:

يتم تعبئة النموذج رقم (١) الخاص بهذه الخطوة.

التوجيهات الختامية:

قبل الانتهاء من الدرس بوقت كافٍ، يجب على كل طالب/ طالبة:

١. كتابة اسمه خلف الورقة التي رسم عليها.

٢. تدبيس الصورة الطبيعية مع ورقة الرسم.

الجدول التحصيلي:

يتم تعبئة النموذج رقم (٢) الخاص بهذه الخطوة.

١. مفهوم، التجريد، في، الفنون التشكيلية.

٢. الإحساس باللوحة التجريدية.

٣. تجريد، صورة، بإبراز، الخصائص المميزة لها.

٤-٢ (بعد البدء في الرسم) أوجههم حيث احتياجاتهم الفنية. ٤-٣ أنبهم على أهمية تجريد الشكل وليس إعادة رسمها كما في الصورة.

الإثارة:

يمكن حدوث الإثارة في هذا الدرس من خلال:

١. مفهوم التجريد.

٢. المنتج النهائي.

الوسائل التعليمية:

الوسيلة (١): ثلاث صور لأعمال فنية تجريدية عالمية وعربية.

الوسيلة (٢): صورة لشكل طبيعي، وأخرى مجردة.

المطلوب تنفيذه:

إنتاج لوحة فنية مجردة بإبراز العناصر المميزة لأشكالها، وباستخدام قلم الرصاص فقط.

الإعداد للدرس:

الخامات و الأدوات:

١. أقلام رصاص.

٢. أوراق رسم بيضاء.

أسس التصميم في الرسم

٢. معرفة مفاهيم الوحدة والتوازن والتنوع في الأعمال الفنية التشكيلية.

٣. الإحساس بالقيم الفنية في الفنون التشكيلية.

٤. اختيار عناصر لتكوين لوحة تشكيلية.

٥. تكوين لوحة فنية مع مراعاة أسس التصميم (الوحدة الاتزان التنوع).



الخبرة:

إدراك مفهوم أسس التصميم في الأعمال الفنية وتحديدًا (الوحدة والتوازن والتنوع).



الجوانب الضرورية للخبرة للدرس:

الجوانب المعرفية:

١. مفهوم أسس التصميم.

٢. الوحدة والتوازن والتنوع.

الجوانب المهارية:

١. تكوين لوحة مع إبراز القيم الفنية.

الجوانب الوجدانية:

١. استشعار أهمية القيم الفنية في اللوحات الفنية.

٢. تقدير الأعمال الفنية من خلال قيمها الفنية (الوحدة الاتزان التنوع).



أهداف للدرس:

يتوقع من الطالب/الطالبة في نهاية الدرس:

١. معرفة أسس التصميم في الأعمال الفنية التشكيلية.

إجراءات عرض الدرس:

١-١ أسألهم عن مفهوم الأسس، ومفهوم التصميم.

٢-١ أشرح لهم أن الأسس هي قواعد عامة لتنفيذ شيء ما.

٣-١ أوضح لهم أن التصميم هو التخطيط الأولي لتنفيذ لوحة تشكيلية.

١-٢ أناقشهم في مفهوم الوحدة، وكيف يمكن أن يتشكل عناصر اللوحة الفنية الواحدة. (الوسيلة

التي يمكن أن وحدة العمل الفني

- في ترابط عناصره، المكونة من خطوط ومساحات وأشكال وألوان.
- ٢-٣ أناقشهم في مفهوم التوازن. «الوسيلة رقم (٢)»
- ٢-٤ أوضح لهم أن التوازن مطلب في الحياة العامة، ومن بينها توازن العناصر في اللوحة.



الإثارة:

يمكن حدوث الإثارة في هذا الدرس من خلال:

١. مفاهيم أسس التصميم الثلاث.
٢. المنتج النهائي للطالب/ الطالبة.



الوسائل التعليمية:

الوسيلة (١): صورة لوحة طبيعة صامتة، وصورة أخرى لنفس اللوحة تظهر فيها وحدة الأشكال من خلال الخط الخارجي لعناصر اللوحة.

الوسيلة (٢): صورة لوحة طبيعة صامتة، وصورة أخرى لنفس اللوحة تظهر فيها اتزان الأشكال مقارنةً بمساحة اللوحة.

الوسيلة (٣): صورة لوحة طبيعة صامتة، وصورة أخرى لنفس اللوحة تظهر فيها تنوع أشكال

٢-٥ أبين لهم أن توازن العمل الفني، يأتي من خلال توزيع عناصر اللوحة الفنية بداخل مساحتها، ومن خلال الألوان والأشكال.

٢-٦ أناقشهم في مفهوم التنوع. «الوسيلة رقم (٣)»

٢-٧ أبين لهم أن تنوع العناصر في بعض اللوحات الفنية المختلفة، من حيث النوع والشكل واللون. ٣-١ أسألهم عن أهمية مراعاة تلك الأسس الثلاث (الوحدة الاتزان التنوع).

٣-٢ أبين لهم أهمية تلك الأسس في إضفاء قيمة على الأعمال الفنية.

٣-٣ أوضح لهم مفهوم القيم الفنية.

٤-١ أسألهم عن كيفية توزيع عناصر لوحة طبيعة صامتة «الوسيلة رقم (٤)».

عناصر اللوحة.

الوسيلة (٤): ثلاث نماذج مختلفة
(تصلح أن تُرسم كعناصر للوحة
طبيعة صامتة).

الجدول التحصيلي:

يتم تعبئة النموذج رقم (٢) الخاص
بهذه الخطوة.

١. مفهوم الأسس التصميم في الفنون
التشكيلية.

٢. مفهوم الوحدة في الأعمال الفنية
التشكيلية.

٣. مفهوم الاتزان في الأعمال الفنية
التشكيلية.

المطلوب تنفيذ:

رسم منظر طبيعة صامتة مع مراعاة
الأسس الثلاث للتصميم.

الإعداد للدرس:

الخامات و الأدوات:

١. أقلام رصاص.

٢. أوراق رسم بيضاء.

التقييم والتقويم:

يتم تعبئة النموذج رقم (١) الخاص
بهذه الخطوة.

التوجيهات الختامية:

قبل الانتهاء من الدرس بوقت كافٍ،
يجب على كل طالب / طالبة:

١. كتابة اسمه خلف الورقة التي رسم
عليها.

٢. التأكيد على إعادة ترتيب المكان
وتهيئته.

الدرس:

١. معرفة الأدوات اللازمة للرسم الزيتي.
٢. معرفة الخامات اللازمة للرسم الزيتي.
٣. وصف الخطوات الصحيحة لإعداد قماش الرسم الزيتي.
٤. التخطيط على قماش الرسم الزيتي للرسم عليه.
٥. استخدام الألوان الزيتية بطريقة صحيحة.

إجراءات عرض الدرس:

- ١-١ أسألهم عن الأدوات اللازمة للرسم بالألوان الزيتية.
- ٢-١ أعدد لهم أسماء الأدوات وخصائص كل أداة. الوسيلة (١).
- ٣-١ أوضح لهم طريقة وأوجه استخدام تلك الأدوات (الفرش، السكين، البالته، حامل اللوحة).
- ١-٢ أسألهم عن الخامات اللازمة للرسم الزيتي.
- ٢-٢ أعدد لهم الخامات اللازمة للرسم الزيتي (قماش الرسم، الألوان الزيتية، المذيب «التربنتين»).

الخبرة:

استخدام أدوات الرسم الزيتي وتقنياته.

الجوانب الضرورية للخبرة في الدرس:

الجوانب المعرفية:

١. الأدوات اللازمة للرسم بالألوان الزيتية.
٢. الطرق الصحيحة لاستخدام أدوات وخامات الألوان الزيتية.

الجوانب المهارية:

١. إعداد سطح مناسب للرسم عليه بالألوان الزيتية (كانفس).
٢. التخطيط على قماش الرسم الزيتي.
٣. الرسم بالألوان الزيتية باستخدام الفرش وسكين الرسم.

الجوانب الوجدانية:

١. استشعار أهمية الألوان الزيتية في الأعمال الفنية التشكيلية.
٢. تقدير الأعمال الفنية المرسومة بالألوان الزيتية.

أهداف للدرس:

يتوقع من الطالب/الطالبة في نهاية

[١] ينبغي أن نضيف التربنتين لمزجه مع الزيت والألوان وذلك بنسبة ٥٠٪ في مراحل الألوان التأسيسية للوحة، ثم تزيد نسبة زيت التربنتين إلى ٧٥٪ أو أكثر في المراحل الأخيرة من إعداد اللوحة.

الوسيلة (٢)

تخطيطاتهم في عمل جماعي واحد «لوحة واحدة».

٤-٦ أطلب من كل مجموعة نقل التخطيط إلى قماش الكانفس.

٥-١ أبين لهم الخطوات الصحيحة لمزج الألوان في البالته باستخدام

الزيت والتربنتين [١]

٥-٢ أبين لهم كيفية تعبئة المساحات، والتلوين على قماش الكانفس.

٥-٣ أطلب من كل مجموعة تلوين أعمالها، بحيث يشارك جميع الأفراد.

٥-٤ أعطي كل مجموعة التوجيهات اللازمة لإتقان العمل بشكل صحيح.



الإثارة:

يمكن حدوث الإثارة في هذا الدرس من خلال:

١. طبيعة الخامات والأدوات (الألوان الزيتية).

٢. المنتج النهائي للمجموعة.



الوسائل التعليمية:

الوسيلة (١): أدوات رسم الألوان

الزيتية. الوسيلة (٢): الخامات اللازمة

٢-٣ أوضح لهم خصائص تلك

الخامات، بمقارنتها بالألوان المائية.

٣-١ أسألهم عن كيفية إعداد

قماش الرسم الزيتي (الكانفس)

(Canvas).

٣-٢ أبين لهم الخطوات الصحيحة

لإعداد قماش (الكانفس)

(Canvas). الوسيلة (٣).

٣-٣ أبين لهم أثر سطح قماش

الكانفس (خشن-ناعم) في إبراز

تأثير اللون. الوسيلة (٤).

٤-١ أوزع الطلاب/ الطالبات إلى

مجموعات لا تزيد كل مجموعة

عن خمسة.

٤-٢ أطلب من كل مجموعة التعبير

عن أحاسيسهم أو مشاعرهم تجاه

قضية ما.

٤-٣ أناقش كل مجموعة في القضية

التي اختاروها.

٤-٤ أطلب من أفراد كل مجموعة

رسم أشكال تخطيطية مبسطة

للموضوع المختار.

٤-٥ أوجه أفراد كل مجموعة لدمج

[٢] يوجد العديد من الأنواع المختلفة والمتعددة للبالته (palette). فمنها ما هو مصنوع من الخشب، أو البلاستيك، أو المعدن.



في حال عدم توفر البالته، يمكن استخدام أوعية بلاستيكية (صحون وأكواب) لوضع الألوان الزيتية وخلطها.

[٣] زيت التربينتين (Turpentine)



التقييم والتقويم:

يتم تعبئة النموذج رقم (١) الخاص بهذه الخطوة.

التوجيهات الختامية:

قبل الانتهاء من الدرس بوقت كافٍ، يجب على كل أفراد كل مجموعة:

١. كتابة أسمائهم خلف قماش الرسم.
٢. التأكيد على إعادة ترتيب المكان وتهيئته.

الجدول التحصيلي:

يتم تعبئة النموذج رقم (٢) الخاص بهذه الخطوة.

١. ما الأدوات المناسبة للرسم الزيتي.
٢. ما الخامات اللازمة للرسم الزيتي.
٣. كيف يتم إعداد الكانفس للرسم عليه.
٤. تخطيط كل طالب/ طالبة كعمل مفرد.
٥. استخدام الأدوات والخامات بطريقة صحيحة.

لرسم الزيتي الوسيلة (٣): لوحة توضح خطوات إعداد قماشة الرسم (كانفس).

الوسيلة (٤): لوحة توضح أثر الألوان الزيتية على الأسطح المختلفة الملامس.

المطلوب تنفيذه:

تعبير كل مجموعة من الطلاب/ الطالبات عن أحاسيسهم ومشاعرهم تجاه موضوع ما.

الإعداد للدرس:

الخامات و الأدوات:

١. مجموعة ألوان زيتية (أنايب).
٢. فرش ألوان زيتية بمقاسات مختلفة (ثلاثة على الأقل). وسكين رسم.
٣. قماش للرسم الزيتي «كانفس» Canvas بمقاس A3 (٤٢ × ٢٩,٧ سم).
٤. زيت لإذابة الألوان وخلطها.
٥. بالته (palette). [٢]
٦. زيت التربينتين (Turpentine) [٣]
٧. مناديل ورقية، وأوراق جرائد قديمة.

نتوقع من الطالب / الطالبة بعد نهاية المجال :

- ١- مشاهدة وتذوق صور وحدات زخرفية إسلامية تتشعب من نقطة وتذوقها.
- ٢- الإلمام بالمزيد من المصطلحات الزخرفية.
- ٣- رسم وحدة زخرفية بسيطة متشعبة من نقطة داخل شكل هندسي.
- ٤- إدراك القيمة الجمالية في الزخارف المنجزة.

مجال الزخرفة

مجال الزخرفة دروس المجال

الدرس الأول : التشعب الزخرفي من

نقطة.

الدرس الثاني : التشعب الزخرفي على

أسطح متنوعة .

التشعب الزخرفي من نقطة

الخبرة :

رسم وحدة زخرفية متشعبة من نقطة.

الجوانب الضرورية للخبرة في الدرس :

الجوانب المعرفية :

- 1- قواعد وأسس الزخرفة .
- 2- مفهوم التشعب .
- 3- أنواع التشعب .
- 4- الإلمام بالمزيد من المصطلحات الزخرفية .

الجوانب المهارية :

- 1- رسم وحدة زخرفية متشعبة من نقطة.

- 2- اختيار الألوان المناسبة للزخرفة .

الجوانب الوجدانية :

- 1- تذوق صور وحدات زخرفية إسلامية تشعب من نقطة .
- 2- التمييز بين أنواع الزخرفة الإسلامية .
- 3- وصف عمل فني زخرفي .

أهداف الدرس :

- يتوقع من الطالب / الطالبة في نهاية الدرس :
- 1- التمييز بين أنواع الزخرفة الإسلامية .

[١] تعريف الزخرفة : هي الزينة وكمال حسن الشيء ، وتعني الزخرفة أيضاً التذهيب بالذهب . والزخرف زينة النبات ، ولقد ورد في القرآن الكريم ﴿ إِنَّمَا مَثَلُ الْحَيَاةِ الدُّنْيَا كَمَاءٍ أُنزِلَتْهُ مِنَ السَّمَاءِ فَأَخْتَلَطَ بِهِ نَبَاتُ الْأَرْضِ مِمَّا يَأْكُلُ النَّاسُ وَالْأَنْعَامُ حَتَّى إِذَا أَخَذَتِ الْأَرْضُ زُخْرُفَهَا وَازْبَيَّتْ وَطَرَجَ أَهْلُهَا أَنفُسَهُمْ قَدَرُوا وَرَأَوْا عَلَيْهَا أَنفُسَهُمْ أَمْراً لِيَلَّا أَوْ نَهَاراً فَجَعَلْنَاهَا حَصِيداً كَأَن لَّمْ تَغْنَ بِالْأَمْسِ كَذَلِكَ نُفَصِّلُ الْآيَاتِ لِقَوْمٍ يَفْكُرُونَ ﴾ يونس ٢٤. قيل

زينتها بالنبات. والزخرفة تعتبر من أهم الفنون التشكيلية وأعظمها أثر في اكتساب معظم المنتجات الحرفية ، وهي علم من علوم الفنون التي تبحث في فلسفة التجريد والنسب والتناسب والتكوين والفراغ والكتلة واللون والخط، وهي إما وحدات هندسية أو وحدات طبيعية (نباتية - آدمية - حيوانية) تحورت إلى أشكالها التجريدية ، وتركت المجال لخيال الفنان وإحساسه وابتكاره حتى وضعت لها القواعد والأصول.

إن الزخرفة واحدة من الوسائل المهمة التي تصنع الجمال ، وهذا ما يوضح لنا السر في تبوئها مكان الصدارة بين الفنون الإسلامية الأخرى .

٢- التعرف على أسس الزخرفة .

٣- شرح مفهوم التشعب .

٤- تعداد أنواع التشعب .

٥- رسم وحدة زخرفية متشعبة من نقطة .

٦- تذوق صور وحدات زخرفية إسلامية تشعب من نقطة .

٧- وصف عمل فني زخرفي باستخدام بعض المصطلحات الفنية المكتسبة .

إجراءات عرض الدرس :

١-١ اذكر تعريف الزخرفة ، [١] .

١-٢ اعرض صور لأنواع الزخرفة ، وسيلة (١) .



شكل (١) : أنواع الزخرفة



شكل (٢) : التوازن بين الوحدات
شكل (٣) : التوازن المتماثل

تعتمد عليها الزخرفة .

٣-١ أ عرض صور توضح التشعب ،
وسيلة (٣).



شكل (٩): التشعب

٣-٢ أ أوضح مفهوم التشعب ، [٥] .
٣-٣ أ بين مجال رؤية التشعب في
الطبيعة .

٣-٤ أ ترك المجال للطالب / الطالبة
لشرح معنى التشعب .

٤-١ أ عرض صور عن أنواع التشعب ،
وسيلة (٤).



شكل (١٠): التشعب من خط شكل (١١): التشعب من نقطة

٤-٢ أ شرح كل نوع من أنواع التشعب ،
[٦] .

٤-٣ أ أوضح أهمية معرفة أنواع
التشعب .

٣-١ اذكر أنواع الزخرفة الإسلامية، [٢].

٤-١ أ أوضح الفرق بين أنواع الزخرفة .

٥-١ أ ترك المجال للطالب / الطالبة

للتمييز بين أنواع الزخرفة .

١-٢ أ عرض صور توضح أسس

الزخرفة ، وسيلة (٢) .



شكل (٥): التماثل النصفى



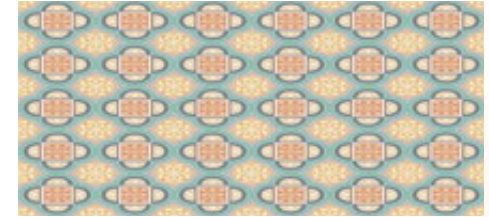
شكل (٤): التماثل الكلي



شكل (٧): التشعب من نقطة



شكل (٦): التشعب من خط



شكل (٨): التكرار

٢-٢ أ شرح أسس وقواعد الزخرفة ،
[٣] .

٣-٢ أ أوضح أهمية معرفة قواعد
الزخرفة ، [٤] .

٤-٢ أ بين الفرق بين الأسس التي

٤- أترك المجال للتمييز بين أنواع

التشعب.

شكل (١٣) : تشعب من نقطة
في وضع تماثليشكل (١٢) : تشعب من نقطة
في وضع توازنيشكل (١٥) : تشعب من خط
في وضع تماثليشكل (١٤) : تشعب من خط
في وضع توازني

١-٥ أعرض صور لعناصر ووحدات

تشعب من نقطه ومن خط ، وسيلة (٥).



٢-٥ أشرح خطوات رسم وحدة

زخرفيه تشعب من نقطة ، وسيلة (٦) .

٣- التشعب : ويتجلى في الزخارف النباتية أساسا .

٤- التشابك : وهو أحد مميزات الزخرفة العربية الإسلامية عبر تداخل الأشكال الهندسية أو تزهير وتوريق الوحدات النباتية وهو نوعين: التفاف وتشابك حلزوني والتفاف وتشابك متعاكس وذلك عبر التفاف ساقين من النبات على شكل متعاكس تتخلله الأوراق والأزهار .

٥- التكرار : ويتم عبر تكرار عنصر أو وحدة زخرفيه على نحو متواصل ، وأنواعه هي :

التكرار العادي ، و المتعاكس ، والمتبادل ، والمتساقط ، والمتوالد ، والمتدرج ، والدائري .

٦- التناسب : بين العناصر وأجزائها وهو يعتمد على الذوق الشخصي للفنان .

[٤] أهمية معرفة قواعد الزخرفة : لا بد في مجال التصميم الزخرفي معرفة المبادئ العامة المتبعة في قواعد الزخرفة ، هذه القواعد تساعد في كيفية الزخرفة بطريقة سليمة حيث يتكون التصميم الزخرفي عادة من تخطيطات ووحدات توزع فيما بينها توزيعا منا سبا يحقق في النهاية التأثير الفني المطلوب الذي يستمد أوضاعه وأصوله من أوضاع الطبيعة وأصولها بما يتفق مع الذوق السليم سواء فيما يتعلق بتوزيع الوحدات أم فيما يتعلق

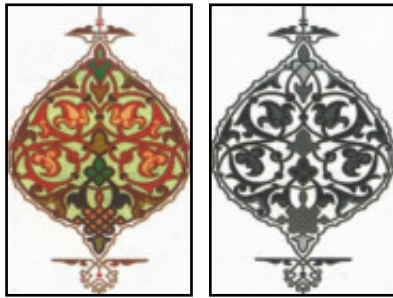


شكل (١٦) : عناصر تشعب من نقطه ومن خط



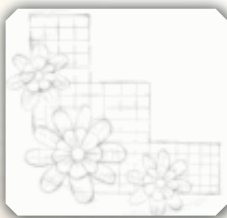
شكل (١٧) : خطوات رسم وحدة زخرفية

٣-٥ اشرح أهمية الألوان في إبراز جمال الزخرفة ، [٧] .

شكل (١٨) : وحدة زخرفية بدون ألوان
شكل (١٩) : وحدة زخرفية بالألوان

٤-٥ انوه إلى أهمية اختيار الألوان المناسبة للزخرفة .

٥-٥ انوه إلى إمكانية استخدام ورق الرسم الهندسي في تصميم الوحدة الزخرفية .



شكل (٢٠) : استخدام ورق الرسم في التصميم

بالألوان المناسبة للتصميم. فلو تأملنا فيما يقع تحت أنظارنا من المشاهد الطبيعية والوحدات نجد أنها جميعا تنقسم إلى قسمين رئيسين:

١) تخطيطات ووحدات متوازنة وهي التي لا تتقيد في تكوينها وأوضاعها بنظام خاص وإنما تحقق فيما بينها تأثيرا متوازنا في تركيبه متكامل في توزيعه ومتناسقا في ألوانه ونجده في الأشجار والإعشاب والحيوانات والسحب وغيرها .

٢) تخطيطات ووحدات وكتل متماثلة وفيها يقابل شطر الوحدة وتخطيطها الشطر الأخر وبماتلة .
[٥] مفهوم التشعب : يعتبر من القواعد المهمة والأساسية في التصميم الزخرفي ويظهر بوضوح في التكوينات الزخرفية النباتية ، وهو خروج الخطوط أو العناصر النباتية من نقطة تعتبر محور أو مركز التصميم إلي الخارج وقد يكون هذا المحور نقطة أو خط . مما يعطى إحساس بالليونية والحركة في التصميم وأكثر استخدامات التشعب في العمل الزخرفي هو زخرفة الأشرطة والإطارات والحشوات لمختلف الأسطح.

[٦] أنواع التشعب : تشعب من نقطة : وفيه تخرج خطوط الوحدة أو الشكل من نقطة إلي الخارج كالمروحة ، وأمثله في الطبيعة



شكل (٢١) : مجال توظيف الوحدة الزخرفية

١-٦ أعرض مجموعة صور لها خاصية التشعب ، وسيلة (٧) .



شكل (٢٢) : صور لها خاصية التشعب

٢-٦ أشير إلى جماليات التشعب من نقطة في الزخرفة الإسلامية ، [٨] .

٣-٦ أحلل القيم الفنية والجمالية في التشعب الزخرفي من خلال :

- * الأشكال * علاقة الشكل بالفراغ *
- * حركة العنصر * الاتزان * العلاقات *
- * اللون * الفكرة * المضمون ، وغيرها .

٥-٦ أستخدم ورق رسم توضيحي في شرح خطوات الرسم .

٥-٧ أترك المجال لرسم وحدة زخرفية تشعب من نقطة على أساس توازني .

٥-٨ أترك المجال لرسم وحدة زخرفية تشعب من نقطة على أساس تماثلي .

٥-٩ أنوه إلى إمكانية توظيف التصميم الزخرفي المنفذ .



٤- طريقة التدريس .

الوسائل التعليمية :

الوسيلة (١) : عبارة عن صور لأنواع الزخرفة .

الوسيلة (٢) : عبارة عن صور توضح أسس الزخرفة .

الوسيلة (٣) : عبارة عن صور توضح التشعب .

الوسيلة (٤) : عبارة عن صور عن أنواع التشعب .

الوسيلة (٥) : عبارة عن صور لعناصر ووحدات تشعب من نقطه ومن خط .

الوسيلة (٦) : شرح خطوات رسم وحدة زخرفية تشعب من نقطة .

الوسيلة (٧) : عبارة عن صور لها خاصية التشعب .

الوسيلة (٨) : مجموعة من التصميمات المنفذة من قبل الطالب / الطالبة .

المطلوب تنفيذه :

رسم وحدة زخرفية متشعبة من نقطة .

الخامات و الأدوات :

١- ورق رسم هندسي .



شكل (٢٣) : صور لتحليل القيم الفنية والجمالية

٦-٤ أترك المجال للطالب / الطالبة لوصف وتحليل القيم الجمالية للصور المعروضة .

٧-١ أعرض مجموعة من التصميمات المنفذة من قبل الطالب / الطالبة ، وسيلة (٨) .

٧-٢ أدعو إلى إبداء الرأي في التصميمات التي تم تنفيذها .

٧-٣ أترك المجال لوصف عمل فني زخرفي باستخدام بعض المصطلحات الفنية المكتسبة ، [٩] .

٨-٣ أناقش الطلاب / الطالبات في الأعمال الفنية المنفذة .

الإثارة :

يمكن حدوث الإثارة من خلال :

١- طبيعة الموضوع .

٢- الصور المعروضة .

٣- طريقة عرض الصور .

تشمل الزهور، وهو نوعان : تشعب من نقطة على أساس تماثلي : ويلاحظ انبثاق أجزاء الوحدة أو فروع التصميم من نقطة واحدة في وضع تماثلي الذي يمثل بعض أنواع الأعشاب التي تشعبت وحداتها المختلفة الأطوال من نقطة واحدة .

و تشعب من نقطة على أساس توازني : تنبثق فيه أجزاء الوحدة أو فروع التصميم من نقطة واحدة في وضع يحقق التوازن في التوزيع .

٢- تشعب من خط : وفيه تتفرع الأشكال والوحدات من الخطوط

المستقيمة أو المنحنية من جانب واحد أو من الجانبين ويمثله في الطبيعة جريد النخيل وأوراق النباتات في فروعها ، وهو نوعان :

تشعب من خط على أساس تماثلي : وفيه تتصل أجزاء الوحدة أو فروع التصميم بخط تتفرع منه في توزيع متماثل . وتشعب من خط على أساس توازني : تتوزع فيه أجزاء الوحدة أو فروع التصميم توزيعاً متوازناً .

[٧] أهمية الألوان في إبراز جمال

الزخرفة : الألوان لها أثر كبير في نجاح العمل الزخرفي ، وقد يتوقف هذا النجاح على مدى القدرة على استخدامها وتوافق علاقاتها ، ذلك لأن استعمال الألوان يتطلب مهارة وتدريب وقدرة فنية فائقة للحصول على التأثير اللوني المناسب للعمل

عناصر الجدول التحصيلي :

الزخرفي ويلعب اللون دوراً هاماً في إبراز عناصر التكوين كما أنه يكسب العمل الزخرفي بريقاً ولعناً، فالزخارف الملونة لها جاذبية خاصة عندما يكون اللون قد وضع بعناية وبذوق فني .

[8] جماليات التشعب من نقطة في الزخرفة الإسلامية : في التشعب من نقطة نشاهد انطلاق الأوراق المتتابعة والمتفرعة بعضها من بعضها ، تنساب ببساطة منها عروق وسيقان تخرج منها نباتات صغيرة . وهناك نوع آخر من التشعب من نقطة حيث تميزت زخارفها بفروعها المتموجة والدائرية منطلقاً من مركز قد تكون متشابهة أو غير متشابهة . الزخرفة الهندسية المتشعبة من نقطة تظهر في شكل المربعات التي تنطلق من مركز وتندرج من مربعات صغيرة وتكبر كلما اتسعت الدائرة في تكرار إيقاعي جديد .

[9] على المعلم / المعلمة إثناء شرح الدرس إكساب الطالب / الطالبة العديد من المصطلحات الخاصة بالزخرفة والتي منها ما ورد في الدرس كمفهوم الزخرفة وقواعدها بالإضافة إلى مفهوم الوحدة الزخرفية : وهي عبارة عن خطوط منتظمة ومتناسقة وذات أبعاد متساوية وغير ذلك مما ينتج عن ذلك شكل زخرفي جميل ومع تكرار هذه الوحدة يصبح هناك شكل زخرفي متكامل .

على المعلم / المعلمة تعبئة الجدول التحصيلي في نهاية الدليل ملحق رقم (3).

أ- تعريف المفاهيم المرتبطة بالدرس :

- * الزخرفة .
- * التشعب .
- * أنواع التشعب .
- * الوحدة الزخرفية .
- * التوازن .
- * التماثل .

ب - رسم وحدة زخرفية متشعبة من نقطة .

ج - وصف عمل فني زخرفي باستخدام بعض المصطلحات الفنية المكتسبة .

٢- شفاف .

٣- ألوان .

٤- ورق رسم .

التقييم والتقويم :

يتم تعبئة النموذج الخاص بهذه الخطوة الموجود في نهاية الدليل ملحق رقم (٢).

التقييم :

١- الأهداف التي تحققت .

٢- الأهداف التي لم تتحقق .

٣- الإيجابيات التي حدثت في الدرس .

٤- السلبيات التي حدثت في الدرس .

التقويم :

١- طرق تحقيق الأهداف التي لم تتحقق .

٢- طرق التأكيد على الإيجابيات .

٣- طرق تلافي السلبيات .

٤- المتابعة وإمكانياتها .

التوجيهات الختامية :

* تسجيل الأسماء على التصميم الزخرفي .

* أَدْعُو إلى نظافة ورقة الرسم .

* أوْأَكْذ على الدقة في اختيار الوحدة

الزخرفية وألوانها .

التشعب الزخرفي على أسطح متنوعة

مجال الزخرفة الدرس الثاني

المتشعبة في الأعمال الفنية .

٢- إبداء الرأي حول الأعمال المنفذة .

أهداف الدرس :

يتوقع من الطالب / الطالبة في نهاية الدرس :

١- التعرف على مفهوم التصميم الزخرفي .

٢- شرح أهمية التشعب الزخرفي في التصميم .

٣- التعرف على مجالات استخدامات الفنان المسلم للوحدة الزخرفية المتشعبة .

٤- إيضاح مفهوم التكرار .

٥- تعداد أنواع التكرار .

٦- ذكر الخامات والأدوات المستخدمة في تنفيذ بطاقة تهنئة للمناسبات .

٧- تكرار الوحدة الزخرفية المتشعبة على سطح الورق الملون .

٨- تعداد بعض أسطح الخامات المتوفرة في المنزل لتطبيق الوحدة الزخرفية المتشعبة .

٩- وصف القيمة الجمالية للوحدة الزخرفية المتشعبة المتكررة .

الخبرة :

توظيف الوحدة الزخرفية المتشعبة على أسطح الخامات المختلفة بالتكرار .

الجوانب الضرورية للخبرة في الدرس :

الجوانب المعرفية :

١- التصميم الزخرفي .

٢- التشعب الزخرفي في التصميم .

٣- استخدام الفنان المسلم للوحدة الزخرفية المتشعبة .

٤- مفهوم التكرار .

٥- أنواع التكرار .

٦- الأسطح المستخدمة في الزخرفة .

الجوانب المهارية :

١- استخدام الخامات والأدوات في توظيف الوحدة الزخرفية المتشعبة .

٢- تكرار الوحدة الزخرفية المتشعبة بأحد أنواع التكرار .

٣- تلوين الوحدة الزخرفية المتشعبة بالألوان المناسبة .

الجوانب الوجدانية :

١- جماليات الوحدة الزخرفية

[١]- التصميم الزخرفي :

التصميم هو ترتيب الفنان لدوافعه في شكل من الأشكال وتنظيم لعناصر الخط والشكل واللون والفراغ والكتلة بحيث نحصل على الوحدة والانسجام والتوازن لأي عمل فني . ويستطيع الفنان أن يتحكم في التصميم بطريقة جيدة إذا عرف طبيعة الخامة المستعملة في التصميم ، وعناصر التصميم وأسسها ، وطريق التنفيذ .

[٢]- شروط نجاح التصميم الزخرفي يعتمد على الأمور التالية :

- ١- توزيع الخطوط الرئيسية .
- ٢- توزيع الوحدات والعناصر الزخرفية المتنوعة المكونة للشكل العام وتنسيقها واتزانها .
- ٣- ترابط وتنسيق العناصر الزخرفية ببعضها في وحدة متكاملة تحقق الغرض المطلوب .
- ٤- حسن اختيار الألوان وتنسيقها وانسجامها .

١٠- التحدث عن عمله وأعمال المنفذة.

إجراءات عرض الدرس :

١-١ أسأل عن مفهوم التصميم الزخرفي، [١].

١-٢ أناقش جميع الإجابات واعزز الإجابة الصحيحة .

١-٣ اوضح مفهوم التصميم الزخرفي.

١-٤ أسأل عن شروط نجاح التصميم الزخرفي .

١-٥ اعدد شروط نجاح التصميم الزخرفي

وأسجلها على السبورة ، [٢] .

٢-١ أسأل عن أهمية التشعب الزخرفي في التصميم .

٢-٣ أشرح أهمية التشعب الزخرفي في التصميم، [٣] .

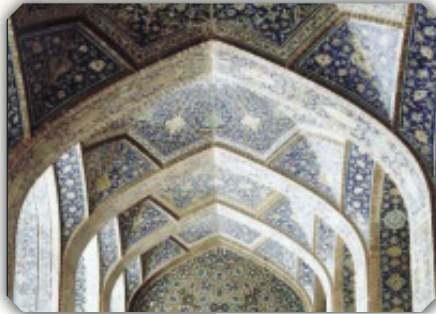
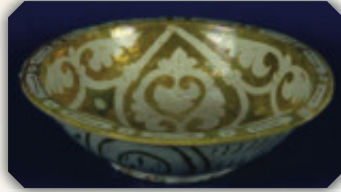
٢-٣ أعرض وسيلة لبعض الوحدات الزخرفية المتشعبة ، وسيلة (١).



شكل (٢٣)

٣-١ أبين استخدامات الفنان المسلم للوحدة الزخرفية المتشعبة، [٤] .

٣-٢ أعرض صور توضح استخدام الفنان المسلم للوحدة الزخرفية المتشعبة على أسطح بعض الخامات، وسيلة (٢).



شكل (٢٤)

٣-٣ أشارك الطلاب / الطالبات في تعداد بعض المجالات استخدام الفنان المسلم للوحدة المتشعبة على أسطح متنوعة.

٤-١ أوضح أن الفنان المسلم برع في

[٣]- إن معظم التكوينات والتصاميم الزخرفية ولا سيما النباتية منها تعتمد على خاصية التشعب الذي هو أساس قواعد الزخرفة ، ومنه تنطلق الوحدة والعنصر الزخرفي حيث تنفرع هذه الوحدات وتتشعب من خطوط مستقيمة ومنحنية أو متعرجة أو حلزونية إما من طرف واحد أو من عدة أطراف .

[٤]- مجالات استخدام الوحدة المتشعبة على أسطح الخامات:

١- الزخرفة على جدران الأسقف والأعمدة في المساجد والقصور .

٢- الزخرفة على السيراميك والبلاطات الخزفية والأواني الفخارية .

٣- الزخرفة على المنسوجات والسجاد .

٤- الزخرفة على الخشب .

٥- الزخرفة على الحجر والرخام والجص .

٦- الزخرفة على الزجاج .

٧- الزخرفة على المعادن .

٥-٤ أوضح أن الفنان المسلم أبتكر أنواعاً جديدة للتركرار مثل التكرار (المتناثر، [٧] والمتساقط، [٨]، والمتدرج، [٩]).

٥-٥ أشير إلى إمكانية استخدام هذه الأنواع في تكرار الوحدة الزخرفية المتشعبة.

٥-٦ أعرض وسيلة لأنواع التكرار المتناثر والمتساقط، والمتدرج، وسيلة (٤).



التكرار المتناثر



التكرار المتساقط

استخدام التكرار وذلك لتغطية المساحات والسطوح المختلفة. ٤-٢ أشير إلى أن الفنان المسلم كرر الوحدة المتشعبة على أسطح الخامات المختلفة.

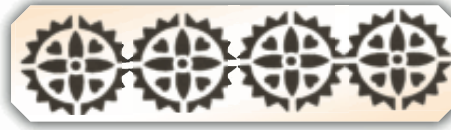
٤-٣ أسال عن مفهوم التكرار.

٤-٤ أوضح مفهوم التكرار، [٥].

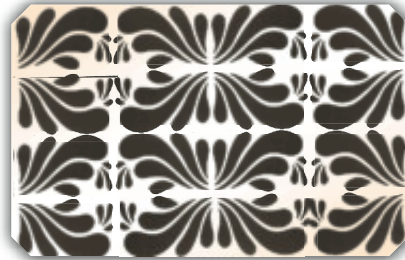
٥-١ أعدد أنواع التكرار، [٦].

٥-٢ أسال عن أنواع التكرار التي سبق دراستها في السنوات السابقة.

٥-٣ أعرض صوراً لأنواع التكرار السابق وهي: (التكرار العادي، المتعكس المتبادل)، وسيلة (٣).



التكرار العادي



التكرار المتعكس



التكرار المتبادل

شكل (٢٥)

[٥]- مفهوم التكرار :

التكرار هو إعادة الشيء مرة بعد الأخرى .

والتكرار هو تلك الخاصية التركيبية التي تحول الوحدة البسيطة إلى وحدات أكبر ذات قيمة جمالية.

[٦] - أنواع التكرار :

التكرار العادي ، التكرار المتعكس ، التكرار المتبادل ، التكرار المتوالد، التكرار الدائري التكرار المتناثر ، التكرار المتساقط ، التكرار المتدرج وغيرها

[٧]- التكرار المتناثر :

وفيها تمتد الوحدات الزخرفية متكررة بلا حدود . أي في جميع الاتجاهات جانباً بجانب أو فوق بعضها ، ويكثر استخدامها في زخرفة الأقمشة وورق الجدران والأرضيات ... وغيرها . ويمكن أن يشمل تكوينها تكرارات عادية أو معكوسة أو متبادلة أو متساقطة .

[٨]- التكرار المتساقط :

ويشمل التكوينات الزخرفية ، التي تتجاوز وتتعاقب وحداتها بالتكرار المنثور في السطوح الممتدة ، حيث يمكن تساقط صفوف تكراراتها أفقياً كترتيب أحجار البناء ، أو رأسياً كما في زخرفة الستر . وإذا تساقطت صفوف الوحدات بمقدار نصف الحد الذي تشغله الوحدة سمي التساقط كلياً أما إذا كان تساقطها بمقادير أقل عرف بالتساقط الجزئي .

[٩]- التكرار المتدرج :

وفيه ينشأ العنصر الواحد صغيراً ثم متوسطاً فكبيراً على أنه ينمو من الصغر إلى الكبر بنفس مواصفات وصفات العنصر الصغير في الشكل والقيمة عدا شيئاً واحداً أن مساحته أو حجمه يختلف من الصغر إلى الاعتدال حتى الكبر ومن ميزات هذا النوع أنه يحوى التغيير كالتكرار العادي ولكنه أكثر حركة وحيوية .

الأدوات لتنفيذ بطاقة التهنئة .

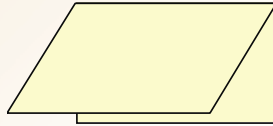
٧-١ أؤكد على الانتباه أثناء شرح

خطوات تنفيذ بطاقة التهنئة .

٧-٢ الخطوط الأولى : نشي الورق

من المنتصف حتى نحصل على

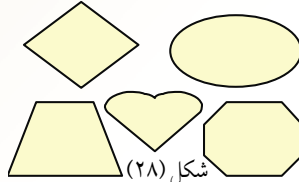
شكل البطاقة .



٧-٣ أبين إمكانية تنوع شكل البطاقة

من الخارج (بيضاوي ، سداسي ،

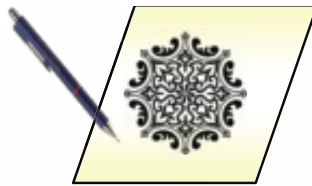
قلب...)



٧-٤ الخطوط الثانية : نشف الوحدة

الزخرفية المتشعبة على الشفاف

بقلم الرصاص .



٧-٥ الخطوة الثالثة : نكرر الوحدة

الزخرفية على الورق الملون بأحد

أنواع التكرار (المتناثر ، المتساقط ،

المتدرج) .



التكرار المتدرج

شكل (٢٦)

٦-١ أوضح إمكانية الاستفادة من

الوحدة الزخرفية المتشعبة لزخرفة

الأسطح المختلفة إذا توافرت

لدينا بعض الأدوات المناسبة لكل

سطح .

٦-٢ أسأل عن الخامات والأدوات

المناسبة لعمل بطاقة التهنئة .

٦-٣ أعرض الخامات والأدوات التي

نحتاجها لتنفيذ بطاقة التهنئة ،

[١٠] وسيلة (٥) .



شكل (٢٧) الخامات والأدوات اللازمة لتنفيذ بطاقة تهنئة

٦-٤ أشرح طريقة استخدام الخامات

لتوظيف الوحدة الزخرفية المتشعبة عليها.

٢-٨ اعدد بعض أسطح الخامات المتوفرة في المنزل لتوظيف الوحدة الزخرفية المتشعبة : (العلب الكرتونية الفارغة ، براويز الصور، الجدار ، الأقمشة وغيره).
٣-٨ أعرض بعض النماذج الأخرى لكيفية توظيف الوحدة الزخرفية المتشعبة ، وسيلة (٧).

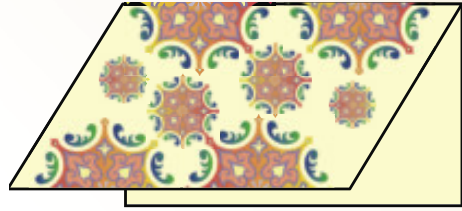


شكل (٣٠)

٤-٨ أطلب البدء في تنفيذ بطاقة تهنئة للمناسبات .



٦-٧ الخطوة الرابعة : نلون الوحدات الزخرفية بالفرشاة والألوان المائية .



٧-٧ استرجع مع الطلاب / الطالبات خطوات التنفيذ.
٨-٧ أعرض بعض النماذج الأخرى لبطاقات التهنئة ، وسيلة (٦).



شكل (٢٩)

١-٨ أسأل الطلاب / الطالبات عن بعض الخامات المتوفرة في المنزل

لذا يكون من المفيد استخدامه واسطة تغيير للتدرج في المساحات والإيحاء بالعمق على مسطح الصورة لذا يستخدم في الخلفيات المسرح ونوافذ العرض .

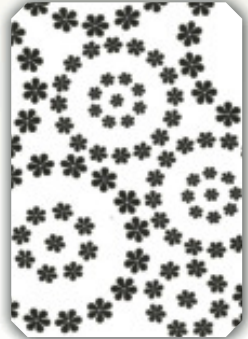
[١٠]- الخامات والأدوات لعمل بطاقة :

قلم رصاص ، ورق ملون ، ورق شفاف ، ألوان مائية ، باليت ، فرشاه.

نماذج لإشكال التكرار:



(التكرار المتساقط)



(التكرار الدائري)



(التكرار المتناثر)



(التكرار المتعكس)



(التكرار المتبادل)



(التكرار المتوالد)

الطالبات لإبداء رأيهم حول ما نفذ من أعمال من حيث :

- * اختيار الخامات والأداء المناسبة لها .
- * اختيار نوع الوحدة المتشعبة من نقطة أو من خط .
- * الابتكار في تكرار الوحدة الزخرفية .
- * حسن اختيار الألوان .

الإثارة :

- يمكن حدوث الإثارة من خلال :
 - ١- الوسائل التعليمية .
 - ٢- الابتكار في توظيف الزخرفة المتشعبة على أسطح الخامات المختلفة .
 - ٣- الحوار مع الطلاب / والطالبات .

الوسائل التعليمية :

- ١- وسيلة [١] : عبارة عن بعض الوحدات الزخرفية المتشعبة .
- ٢- وسيلة [٢] : عبارة عن فيلم وثائقي يوضح استخدام الفنان المسلم للوحدة الزخرفية المتشعبة على أسطح بعض الخامات .
- ٣- وسيلة [٣] : عبارة عن صور

٥-٨ أتابع الجميع وأوجههم أثناء تنفيذ الخطوات .

٦-٨ أطلب المحافظة على نظافة المكان وإعادة الخامات والأدوات في مكانها المخصصة .

٩-١ أعرض أحد الأعمال الزخرفية وأطلب تحليل القيم الجمالية من حيث :

- * تحديد الوحدة الزخرفية المتشعبة .
- * نوع التكرار .
- * اختيار الألوان .
- * مجالات الاستفادة منها .
- * الاتزان .



شكل (٣١)

١٠-١ بعد الانتهاء من التطبيق أختار بعض الأعمال لإبداء الرأي بها .

١٠-٢ أترك المجال للطلاب /

نموذج رقم (٢) من نهاية الدليل
الخاص بعملية التقييم والتقويم .
التقييم :

١- الأهداف التي تحققت .
٢- الأهداف التي لم تتحقق .
٣- الإيجابيات التي حدثت في
الدرس .

٤- السلبيات التي حدثت في
الدرس .
التقويم :

١- طرق تحقيق الأهداف التي لم
تتحقق .
٢- طرق التأكيد على الإيجابيات .
٣- طرق تلافي السلبيات .
٤- المتابعة وإمكانياتها .

التوجيهات الختامية :

* كتابة الأسماء خلف العمل بقلم
الرصاص .
* إعادة الخامات والأدوات إلى
مكانها المخصص .
* تنظيف المكان بعد الانتهاء من
العمل .

لأنواع التكرار: (التكرار العادي ،
المتعاكس ، المتبادل ، التكرار ،
المتناثر ، المتساقط ، المتدرج) .
٤- وسيلة [٤] : عبارة عن عينات
لبعض الخامات والأدوات التي
نحتاجها لتنفيذ بطاقة التهئة .
٥- وسيلة [٥] : عبارة عن بعض
النماذج لبطاقات التهئة .
٦- وسيلة [٦] : عبارة عن بعض
النماذج لكيفية توظيف الوحدة
الزخرفية المتشعبة .

المطلوب تنفيذه :

تكرار الوحدة الزخرفية المتشعبة
وتوظيفها على أسطح الخامات .
الأدوات والخامات :

١- كراسة رسم أبيض أو ملون ،
وشفاف
٢- قلم رصاص .
٣- ألوان مائية .
٤- فراشاه .
٥- باليت .

التقييم والتقويم :

يقوم المعلم / المعلمة بتصوير نسخة من

